

# ĮTRAUKTIES ŠVIETIME PLĖTROS GAIRĖS



# Kontekstas ir tikslai

Lietuvos švietimo sistema grindžiama įtraukties principu, t. y. sudaromos sąlygos kiekvienam asmeniui ugdytis, plėtoti savo galias ir gebėjimus, gauti reikiamą pagalbą, patirti sėkmę mokantis, socialinėje, kultūrinėje ir (ar) kitose veiklose ir būti nediskriminuojamam dėl ugdymosi poreikių įvairovės ir (ar) švietimo pagalbos reikmės<sup>1</sup>. Iš esmės įtraukiojo ugdymo įgyvendinimas yra geros mokyklos kūrimas, t. y. **prasmės, atradimų ir mokymosi sėkmės siekianti mokykla**, grindžianti savo veiklą bendruomenės susitarimais ir mokymusi<sup>2</sup>.

Dar 1991 m. Lietuvos Respublikos švietimo įstatyme nustatyta, kad mokiniai, turintys specialiųjų ugdymosi poreikių (toliau – SUP), gali mokytis bendrojo lavinimo mokyklų bendrosiose klasėse. 2020 m. priimti Švietimo įstatymo pakeitimai numato, kad bendrojo lavinimo mokyklos neturės pagrindo atsisakyti priimti mokytis mokinio tik dėl jo turimų SUP. Nors šiuo metu dauguma mokinių, turinčių SUP (2021 m. – 89,3 proc.), jau mokosi bendrosios paskirties klasėse, yra didelis poreikis stiprinti mokyklas ir jų komandas, dirbti tiek jau su dabar mokyklose esančiais mokiniais, tiek pasirengti priimti naujus mokinius, kurių iki šiol mokyklos sprendimu buvo galima nepriimti į mokyklas.

Įtrauktis švietime apima įvairių poreikių turinčius vaikus: turinčius įgimtų ar įgytų sutrikimų ar negalių, patiriančius kalbinių iššūkių, patiriančius atskirties riziką dėl socialinės ekonominės šeimų padėties ar nepalankių aplinkos veiksnių, turinčius didelį mokymosi potencialą ar gabumus. Kiekvienai poreikių grupei turi būti taikomi tam tikri mokymo metodai ir priemonės. Šiuo metu daugiausiai iššūkių kyla dėl vaikų, turinčių įgimtų ar įgytų sutrikimų ar negalių. Tačiau dauguma šiose gairėse pateikiamų sprendimų ir priemonių yra tinkami įvairių poreikių turintiems vaikams.

Įtrauktis švietime nėra baigtinis taškas, tai sistemingo pertvarkymo procesas, apimantis švietimo turinio, mokymo metodų, požiūrio, ugdymo organizavimo ir strategijų keitimą ir modifikavimą siekiant pašalinti kliūtis, kad visiems atitinkamo amžiaus besimokantieji būtų suteikiama lygiavertė ir aktyvi mokymosi patirtis bei užtikrinama prieinama aplinka<sup>3</sup>.

Tyrimai rodo, kad įtraukusis ugdymas yra naudingas visiems mokiniams, ne tik turintiems SUP, taip gerinant bendrą ugdymo kokybę. SUP turintys vaikai, galėdami mokytis bendrosios paskirties mokyklose kartu su savo bendraamžiais, turi galimybę įgyti stipresnius skaitymo ir matematinius įgūdžius. Jie taip pat labiau linkę tęsti mokymąsi po vidurinio ugdymo baigimo, turi didesnę įsidarbinamumą. Nuosekliai įgyvendinamas įtraukusis ugdymas gali pagerinti visų mokinių akademinį pasiekimą, skatinti jų socialinį ir emocinį augimą. Be to, įvairių galių ir gebėjimų turinčių mokinių įtraukimas į bendrą ugdymo procesą gali padėti kovoti su stereotipais ir susvetimėjimu mokykloje, visuomenėje<sup>4</sup>.

2021–2030 m. nacionalinio pažangos plano rodikliai numato siektiną reikšmę 2030 m. bendrosiose klasėse ugdyti 90 proc. visų negalių turinčių mokinių (2021 m. – 49,8 proc.), taip pat švietimo pagalbą gaunančių mokinių dalis nuo visų, kuriems nustatytas pagalbos poreikis, turi būti 97 proc. (2019–2020 m. m. – 57,6 proc.).

Nors nacionalinis pažangos planas numato konkrečius rodiklius, įtrauktis yra nuolatinis vertybinis procesas be baigtinio rezultato ir turi būti nuolat siekiama maksimalios įmanomos mokinių įtraukties. Todėl svarbu numatyti svarbiausias kryptis, ties kuriomis turi būti nuolat dirbama ir stengiamasi rasti veiksmingiausias priemones bei veiklas, padėsiančias visiems vaikams patirti mokymo(si) sėkmę. Šiose gairėse pateikiamos pagrindinės priemonės, numatytos kiekvienoje kryptyje artimiausiems metams.

---

<sup>1</sup> LR švietimo įstatymo 5 str. 5 d.

<sup>2</sup> Geros mokyklos koncepcija.

<sup>3</sup> Jungtinių Tautų Neįgaliųjų teisių konvencijos komiteto Bendrosios pastabos Nr. 4 (2016 m.).

<sup>4</sup> The social and economic rationale of inclusive education: An overview of the outcomes in education for diverse groups of students, OECD 2022.

**Svarbu pastebėti, kad įgyvendinant pokyčius, reikalingus įtraukties švietime plėtrai, kertiniai yra keli aspektai:**

1. Mokinys turi ugdytis maksimaliai jo individualius poreikius atitinkančioje aplinkoje.
2. Mokykla turi užtikrinti kokybišką ugdymą ir pagalbos teikimą visiems mokiniams.
3. Tėvai atsižvelgę į vaiko ugdymosi ir kitus poreikius, specialistų rekomendacijas turi parinkti vaiko poreikius geriausiai atitinkančią mokyklą.
4. Valstybės institucijos, savivaldybės ir mokyklos turi siekti pastovios ir nuoseklios įtraukties švietime plėtros bei tinkamai administruoti išteklius.

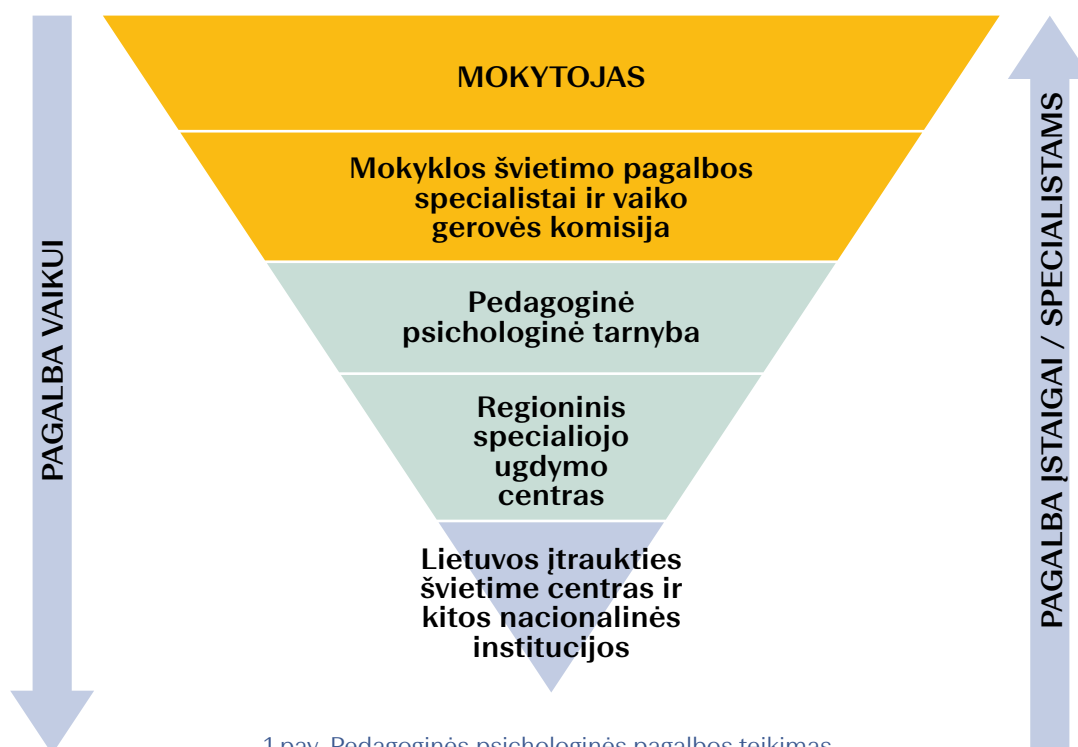
## Pedagoginės psichologinės pagalbos teikimas

Pedagoginės psichologinės pagalbos teikimo sistemą sudaro mokykla, pedagoginį psichologinį vertinimą atliekančios įstaigos, regioniniai specialiojo ugdymo centrai ir Lietuvos įtraukties švietime centras.

**Pedagoginės psichologinės pagalbos teikimas yra paremtas šiomis pagrindinėmis nuostatomis:**

1. Švietimo pagalba, atliepanti mokinio poreikius ir interesus.
2. Švietimo pagalba – kuo arčiau mokinio.
3. Ugdymas ir švietimo pagalbos teikimas vyksta mokytojams ir specialistams dirbant komandiniu principu.
4. Sutelkti specialistų pajėgumai.
5. Švietimo pagalbos teikimo ir ugdymo procese dalyvauja tėvai.
6. Aiškus funkcijų ir atsakomybių pasidalijimas tarp įstaigų.

**Teikiant ir organizuojant pedagoginę psichologinę pagalbą mokiniui pagrindinė atsakomybė tenka mokyklai.** Mokykla yra arčiausiai vaiko esanti institucija, kuri geriausiai mato vaiko poreikius ir pažangą bei savo specialistų pajėgumus. Toliau pateikiamas numatytas **pedagoginės psichologinės pagalbos teikimas**, kuris vizualizuotas 1 pav.



1 pav. Pedagoginės psichologinės pagalbos teikimas.

Pedagoginės psichologinės pagalbos teikimas vyksta „apverstos piramidės“ principu. Pirmiausia vaiko mokymosi sunkumus pastebi mokytojas. Reaguodamas į sunkumus **mokytojas** koreguoja darbo klasėje organizavimą, ugdymo bei vertinimo metodus, mokomąją medžiagą. Esant poreikiui mokytojas kreipiasi į mokykloje esančius **švietimo pagalbos specialistus ir į vaiko gerovės komisiją**. Švietimo pagalbos specialistai dalyvauja pamokose, kartu su mokytojais ir tėvais priima sprendimus dėl tolimesnės mokymosi pagalbos. Esant poreikiui organizuojama švietimo pagalba tiek atskirai, tiek klasės aplinkoje.

Mokyklai matant, kad vaiko ugdymosi poreikiai yra tokie, kuriuos neaišku, kaip atliepti, kreipiamasi į **pedagoginę psichologinę tarnybą / švietimo pagalbos tarnybą**. Pastaroji naudojama turimais pedagoginio psichologinio vertinimo instrumentais ir metodikomis nustato vaiko specialiuosius ugdymosi poreikius ir parengia išvadas bei rekomendacijas mokyklai. Mokykla remdamasi rekomendacijomis atitinkamai keičia ugdymo aplinkas ir ugdymo procesą.

Kuomet mokyklai kyla iššūkių įgyvendinti tarnybos rekomendacijas, mokykla gali kreiptis į **regioninį specialiojo ugdymo centrą**. Šio centro specialistai atvyksta į mokyklą, dalyvauja ugdymo procese, stebi mokinius ir jų darbą. Vėliau kartu su mokyklos komanda peržiūri ugdymo procesą, taikomus ugdymo ir vertinimo metodus, naudojamas priemones. Regioninio konsultacinio centro specialistai konsultuoja mokyklos specialistus dėl individualaus ugdymo ir pagalbos teikimo plano rengimo. Esant poreikiui mokyklos komanda apmokama dirbti tam tikromis metodikomis.

Vėliau tarp regioninio specialiojo ugdymo centro ir mokyklos užtikrinamas ilgalaikis ir nuoseklus grįžtamasis ryšys, stebima vaiko pažanga, esant poreikiui koreguojamos priemonės ir veiklos. Taip pat esant poreikiui į regioninį specialiojo ugdymo centrą gali atvykti mokinys su tėvais ir mokytojais, kuomet reikalingos tam tikros specifinės konsultacijos. Pedagogai taip pat gali būti priimami į regioninį specialiojo ugdymo centrą stažuotei ar mokymams.

**Lietuvos įtraukties švietime centras** veikia kaip ekspertinė institucija, turinti dvilypį tikslą. Pirmiausia, šis centras per inovacijų paiešką ir jų diegimą turi padėti švietimo bendruomenėms kurti įtraukiojo ugdymo strategijas ir sistemiškai jas diegti ugdymo procese, teikti metodinę pagalbą PPT / ŠPT ir regioniniams specialiojo ugdymo centrums. Kita vertus, centras išimtiniais atvejais, kai yra sudėtingos situacijos ir reikia labai individualizuotų ar didesnio rato specialistų įtraukiančių sprendimų, konsultuotų mokinius, jų tėvus ir mokytojus.

Tėvai dalyvauja teikiant visą pedagoginę psichologinę pagalbą kaip mokyklos komandos dalis. Tėvai yra ypatingai svarbūs dalyviai, kadangi be sistemingo tėvų darbo namų aplinkoje realaus pokyčio tikėtis neįmanoma.

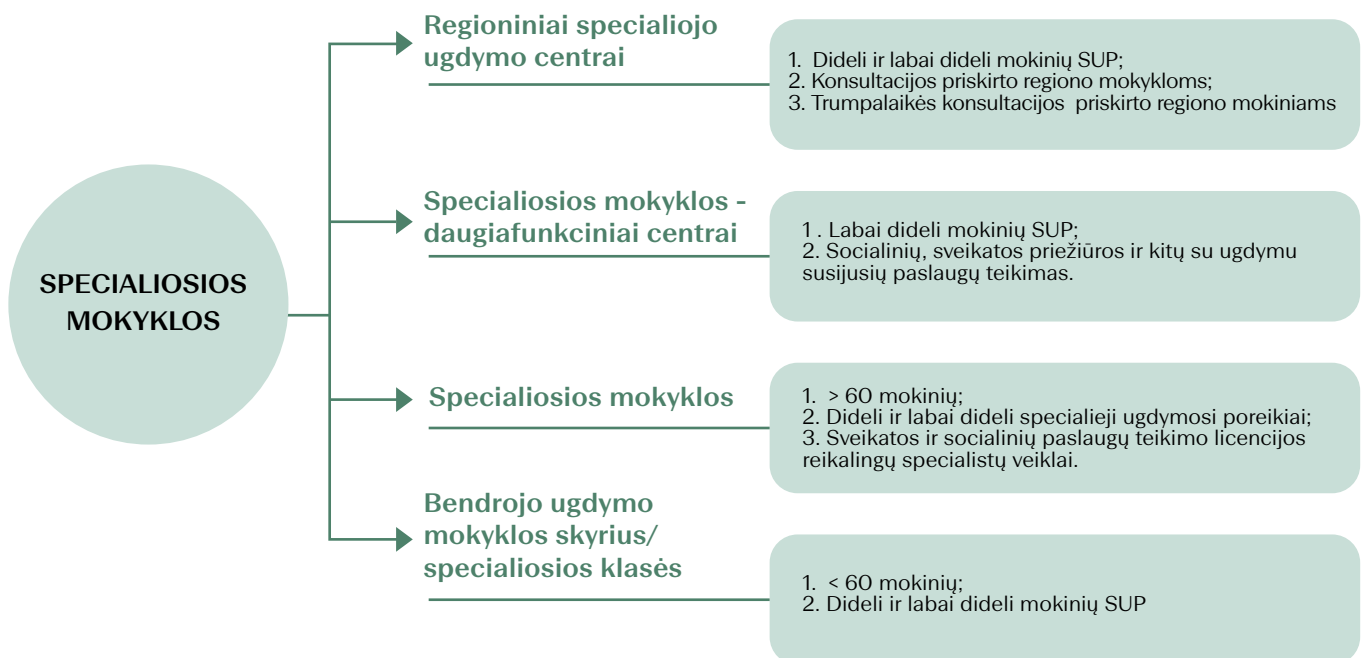


## Specialiosios mokyklos ir specialiosios klasės

Specialiosios mokyklos pagal savo veiklos pobūdį turėtų likti svarbi Lietuvos ugdymo sistemos dalis. Iš vienos pusės, jų egzistavimas yra kritikuojamas dėl atskirties kūrimo. Kita vertus, šios mokyklos gali pasiūlyti tokį ugdymą ir pagalbą mokiniui, kokio praktiškai negalės pasiūlyti absoliuti dauguma bendrųjų bendrojo ugdymo mokyklų. Todėl specialiosiose mokyklose ir toliau galės mokytis didelių ir labai didelių specialiųjų ugdymosi poreikių turintys vaikai, jeigu to pageidaus tėvai. Tačiau planuojami specialiųjų mokyklų pokyčiai pagal jų veiklą ir teikiamų paslaugų pobūdį. Galimi scenarijai specialiosioms mokykloms pateikti 2 pav.



## SPECIALIŪJŲ MOKYKLŲ KAITA:



2 pav. Alternatyvos specialiųjų mokyklų kaitai.

Specialiosios klasės kaip ir specialiosios mokyklos toliau išlieka viena iš vaikų, turinčių SUP, ugdymo vietų. Tačiau specialiosios klasės neturi būti laikomos įtraukiojo ugdymo įgyvendinimo forma. Nors specialiosios klasės bendrojo ugdymo mokyklose laikytinos geresniu sprendimu mokinių ugdymui nei specialiosios mokyklos, šiose klasėse besimokantys vaikai ne visada turi galimybes ugdyti savo gebėjimus kartu su visais. Todėl specialiųjų klasių formavimas turi būti kraštutinė, o ne standartinė praktika. Jeigu bendrosios paskirties mokykloje formuojamos specialiosios klasės, turi būti užtikrinamos ir bendros ugdomosios veiklos, kuriose kartu dalyvautų specialiųjų ir bendrosios paskirties klasių mokiniai.

# Įtraukties švietime plėtros kryptys

## I kryptis – Nuostatas keičianti lyderystė

Vis dar išlieka problema tiek mokyklų vadovų, mokytojų, tiek mokyklų bendruomenių nuostatos, kad asmens individualūs poreikiai yra asmens trūkumas. Tačiau esminė nuostata turi būti, kad ugdymo procese mokinys susiduria su įvairiais trukdžiais, barjerais, kuriems šalinti ugdymo įstaiga turi skirti dėmesį. Būtina keisti nuostatas taip, kad mokinių įvairovė būtų laikoma vertybe, skatinanti įtraukiąją lyderystę, kai visos suinteresuotosios šalys yra palaikomos bendradarbiaujant, vertinant įvairovę ir užtikrinant, kad visi besimokantieji, įskaitant labiausiai pažeidžiamus, gautų aukštos kokybės išsilavinimą. Nuostatų keitimas neatsiejamas susijęs su profesiniu tobulėjimu, kompetencijų ugdymu bei nuolatine parama pokyčiams įgyvendinti.

Šios krypties veiklos sutelktos ties dėmesio ir svarbos įtraukiamam ugdymui rodymu ir investavimu į švietimo įstaigų vadovų nuostatų kaitą per kvalifikacijos kėlimą bei gerųjų patirčių sklaidą.

### Pagrindinės krypties veiklos:

- Vadovų kompetencijos įtraukiamam ugdymui ir įtraukiajai lyderystei stiprinimas.
- Komunikacijos kampanijos nuostatų kaitai organizavimas.
- Visose švietimo priemonėse, veiklose ir pokyčiuose atsižvelgiama į įtraukties principo įgyvendinimo plėtrą.
- Dalinimasis gerosiomis mokyklų įtraukties švietime praktikomis.
- Mokyklų reitingavimo svarbos mažinimas.

## II kryptis – Įtraukiamam ugdymui reikalingų specialistų skaičius ir kompetencija

Įtraukiamam ugdymui įgyvendinti būtini kompetentingi mokytojai, gebantys atpažinti mokinio ugdymosi poreikius, gebantys taikyti įvairius ugdymo metodus, individualizuoti ir diferencijuoti ugdymo turinį, gebantys dirbti komandoje su švietimo pagalbos specialistais. Ypač jaučiama švietimo pagalbos specialistų stoka. Norint pasiekti nustatytus mokinių ir švietimo pagalbos specialistų santykio normatyvus, šiais mokslo metais trūksta apie 1 200 švietimo pagalbos specialistų. Švietimo pagalbos specialistų skaičiaus kitimą žr. 1 lentelėje.

Šioje kryptyje vykdomos veiklos, orientuotos į esamų mokytojų kompetencijos stiprinimą bei švietimo pagalbos specialistų skaičiaus plėtrą. Kvalifikacijos tobulinimas turi būti vykdomas ypač akcentuojant praktines veiklas ir mokymąsi per praktiką (pavyzdžiui, dalyvavimas pamokose, atvejų aptarimas, supervizijos, šešėliavimas, stažuotės).

### Pagrindinės krypties veiklos:

- Sudaryti sąlygas pedagogams įgyti papildomą švietimo pagalbos specialisto (specialiojo pedagogo, logopedo, tiflopedagogo, surdopedagogo) specializaciją.
- Skatinti jaunimą rinktis švietimo pagalbos studijų programas.
- Gerinti švietimo pagalbos specialistų darbo sąlygas.
- Užtikrinti galimybes visiems pedagogams tobulinti kompetencijas įtraukties srityje.

## III kryptis – Paramos mokyklai priemonės

Didelė dalis mokytojų ir švietimo pagalbos specialistų įgijo išsilavinimą, kuomet įtrauktis švietime nebuvo laikoma prioritetine sritimi. Mokinių poreikių įvairovė yra labai didelė. Tai reiškia, kad yra sudėtinga būti visiškai pasiruošusiems atliepti visus mokinių specialiuosius ugdymosi poreikius. Todėl svarbu ne tik užtikrinti mokyklos specialistų kompetencijų tobulinimą, bet ir sukurti paramos mokyklai priemones (žr. Pedagoginės psichologinės pagalbos teikimas), kurios leistų esant poreikiui pagal konkrečių mokinių ypatumus mokyklai gauti reikalingą konsultacinę pagalbą ir mokymus pedagogams.

Šioje kryptyje vykdomos veiklos nukreiptos į esamų įstaigų stiprinimą atliepiant įtrauktis švietime iššūkius ir naujų Lietuvos įtrauktis švietime centro bei regioninių specialiojo ugdymo centrų kūrimą.

### Pagrindinės krypties veiklos:

- Lietuvos įtrauktis švietime centro steigimas ir vystymas.
- Veikiančių specialiųjų mokyklų pagrindu kuriami ir vystomi regioniniai specialiojo ugdymo centrai.
- Atnaujinto ugdymo turinio diegimas kartu ugdant ir specialiųjų ugdymosi poreikių turinčius vaikus ir kitų aktualių rekomendacijų parengimas.
- Pedagoginių psichologinių tarnybų / švietimo pagalbos tarnybų specialistų kompetencijų tobulinimas naudotis turimais vertinimo instrumentais bei rengti mokyklos darbo organizavimui skirtas rekomendacijas.
- Naujų specialiųjų ugdymosi poreikių vertinimo metodikų bei instrumentų parengimas / įsigijimas ir esamų atnaujinimas.

## IV kryptis – Ugdymo procesas mokykloje

Realus gebėjimų stiprinimas ir įgūdžių formavimas vyksta ugdomųjų veiklų metu. Vykdamas įtraukiojo ugdymo plėtrą svarbu permodeliuoti ir peržiūrėti nusistovėjusius ugdymo procesus mokykloje. Esamas įprastas ugdymo ir švietimo pagalbos organizavimas negali užtikrinti sėkmingos įtrauktis. Todėl reikia lanksčiau žiūrėti į esamą ugdymo proceso reguliavimą bei ieškoti naujų ir alternatyvių metodų, kurie padėtų sėkmingiau ugdyti įvairių ugdymosi poreikių turinčius vaikus.

Šioje kryptyje vykdomos veiklos yra nukreiptos į šiuo metu įprasto ugdymo proceso kaitą, pasiūlant mokykloms kitokius veikimo būdus.

### Pagrindinės krypties veiklos:

- Universalaus dizaino gairių švietime parengimas.
- Mokinių įvairovei atvirų klasių / grupių ugdymo organizavimo ir įgyvendinimo modelių parengimas.
- Komandinio mokyklos specialistų darbo stiprinimas.
- Mokytojų ir švietimo pagalbos specialistų bendro darbo klasėse organizavimas.
- Specialiųjų mokymo(si) ir techninės pagalbos priemonių pasiūlos formavimas.

## V kryptis – Mokyklos Infrastruktūros pritaikymas įvairiems poreikiams

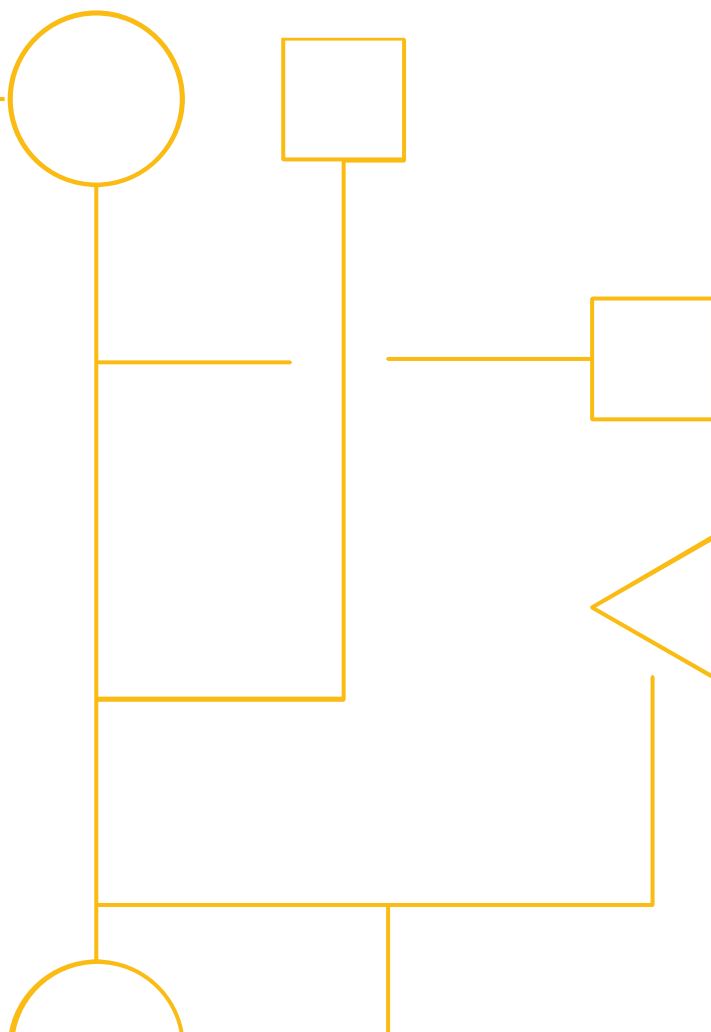
Bebarjerės fizinės ugdymosi aplinkos kūrimas ypač vaikams, turintiems judėjimo negalią, yra svarbus aspektas, lemiantis galimybę ugdytis kartu su savo bendraamžiais ir patirti mokymosi sėkmę. Kiekviena nauja ar atnaujinama ugdymo įstaiga turi atitikti universalaus dizaino principus ir būti pritaikyta įvairių poreikių vaikams. Erdvės turi būti prieinamos kuo platesniam ratui žmonių, tačiau tam tikrais atvejais išliks poreikis naudoti specializuoto dizaino sprendimus, pritaikyti juos individualiems mokinių poreikiams.

Šiuo tikslu 2020 m. sausio 28 d. buvo pasirašytas memorandumas dėl švietimo ir sveikatos priežiūros įstaigų prieinamumo, kuriuo Lietuvos savivaldybės kartu su ŠMSM įsipareigoja kasmet pritaikyti asmenims su negalia po vieną bendrojo ugdymo mokyklą.

Šioje kryptyje veiklos sutelktos ties universalaus dizaino infrastruktūroje plėtra ir sprendimais mokyklos aplinkoje, kurie atlieptų įvairius ugdymo(si) poreikius.

### Pagrindinės krypties veiklos:

- Mokyklų fizinės infrastruktūros pritaikymas.
- Pritaikyto mokyklinio transporto užtikrinimas.
- Ugdymo aplinkas kūrimas taikant universalaus dizaino principus.





# SVARBIAUSIŲ DARBŲ IKI 2024 M. LAIKO JUOSTA

2020-2021 m. m.  
pradžia

2020 m. birželis

1.

Priimtas Lietuvos Respublikos švietimo įstatymo Nr. I-1489 5, 14, 21, 29, 30, 34 ir 36 straipsnių pakeitimo ir įstatymo papildymo 45<sup>1</sup> straipsniu įstatymas

2021 m. balandis

2.

Atliktas Lietuvos pedagoginės psichologinės pagalbos teikimo modelio ekspertinis vertinimas

2021 m. rugsėjis

3.

LRS atstovaujамų politinių partijų Susitarimas dėl Lietuvos švietimo politikos (2021–2030)

2021 m. spalio

4.

Patvirtintas Pasirengimo įgyvendinti Švietimo įstatymo Nr. I-1489 5, 14, 21, 29, 30, 34 ir 36 straipsnių pakeitimo ir įstatymo papildymo 45<sup>1</sup> straipsniu nuostatas 2021–2024 metų veiksmų planas

2021 m.

5.

Švietimo, mokslo ir sporto ministerijos užsakymu vykdyti 4 moksliniai tyrimai įtraukiojo ugdymo srityje

2022 m. vasaris

6.

Patvirtinta Valstybinių švietimo įstaigų modernizavimo, pritaikant pastatus žmonių su judėjimo negalia poreikiams, programa

2022 m. gegužė–spalis

7.

Vykdomas priėmimas į švietimo pagalbos specialistų specializacijos įgijimo studijų vietas esamiems pedagogams

2022 m. gegužė

8.

Specialiosios pedagogikos, logopedijos, surdopedagogikos ar tiflopedagogikos studijų programos įtrauktos į prioritetinių programų sąrašą (t. y. studentai gali gauti 300 Eur stipendiją; baigiamųjų kursų studentai su įsipareigojimu dirbti pagal įgytą specializaciją – 500 Eur)

2022 m. gegužė

9.

Numatytas neribojamas pasirengusiųjų studijuoti stojimas į švietimo pagalbos specialistus ruošiančias studijų programas

2022 m. birželis

10.

Įsigytos 1 579 specialiosios mokymo ir techninės pagalbos priemonės ugdymui ir paskirstytos 285 bendrosios paskirties mokykloms

2022 m. rugpjūtis

11.

Parengta Lietuvos švietimo būklės apžvalga „Lietuva. Švietimas šalyje ir regionuose 2022. Įtraukusis ugdymas“

2022 m. rugpjūtis

12.

Atliktas pedagoginiam ir psichologiniam vertinimui naudojamų metodikų, testų atnaujinimo ir naujų instrumentų įsigijimo poreikio vertinimas

2022 m. rugpjūtis

13.

Parengtas specialiųjų mokymo priemonių katalogas portale

2022 m. rugsėjis

14.

Patvirtintos regioninės priemonės „Padidinti ugdymo prieinamumą atskirtį patiriančioms vaikams“ finansavimo gairės finansuoti mokyklų pritaikymą pagal universalus dizaino principus ir transporto įsigijimo

2022 m. rugsėjis

15.

Parengtos rekomendacijos dėl atnaujinto ugdymo turinio programų pritaikymo SUP turintiems mokiniams

2021-2022 m. m.  
pradžia

2022 m. spalvis

16.

Parengtas Regioninių specialiojo ugdymo centrų kūrimo ir jų veiklos aprašas

2022 m. spalvis

17.

Parengti savivaldybių konsultantai dėl atnaujinto ugdymo turinio programų pritaikymo SUP turintiems mokiniams.

2022 m. spalvis – 2023 m. birželis

18.

Mokymai mokytojų ir švietimo pagalbos specialistų komandoms, kaip bendrojo ugdymo mokyklose įgyvendinti atnaujintas bendrąsias ugdymo programas, įskaitant mokinius, turinčius didelių ir labai didelių specialiųjų ugdymosi poreikių (apmokyti ne mažiau kaip 5 000 mokytojų).

2022 m. gruodis

19.

Parengtos Universalaus dizaino ugdyme gairės

2022 m. gruodis

20.

Atnaujinti specialiosios pedagoginės ir psichologinės pagalbos teikimo tvarkų aprašai

2022 m. gruodis

21.

Sukurti mokinių įvairovei atvirų klasių / grupių ugdymo organizavimo ir įgyvendinimo modeliai

2023 m. sausis

22.

Įsteigtas Lietuvos įtraukties švietime centras

2023 m. sausis

23.

Vystomas Gestotyros centras Vilniaus kolegijoje

2022 m. gruodis

24.

Įtrauktis patvirtinta kaip nacionalinis pedagogų kvalifikacijos tobulinimo prioritetas 2023–2025 metams

2023 m. vasaris

25.

Įvykdyta regioninių specialiojo ugdymo centrų atranka

2023 m. balandis

26.

Pakeistas Mokinių, turinčių SUP, grupių nustatymo ir jų SUP skirstymo į lygius tvarkos aprašas

2023 m. balandis

27.

Pradedamos vykdyti nacionalinės kvalifikacijos tobulinimo programos įtraukties tema.

2023 m. gegužė – spalvis

28.

Vykdomas priėmimas į švietimo pagalbos specialistų specializacijos įgijimo studijų vietas esamiems pedagogams

2023 m. birželis

29.

Atnaujinti Vaiko gerovės komisijos nuostatai

2023 m. liepa

30.

Pradėta komunikacinė kampanija dėl įtraukties švietime

2023 m. rugpjūtis

31.

Atnaujintas Socialinės pedagoginės pagalbos teikimo vaikui ir mokiniui tvarkos aprašas

2023 m. rugpjūtis

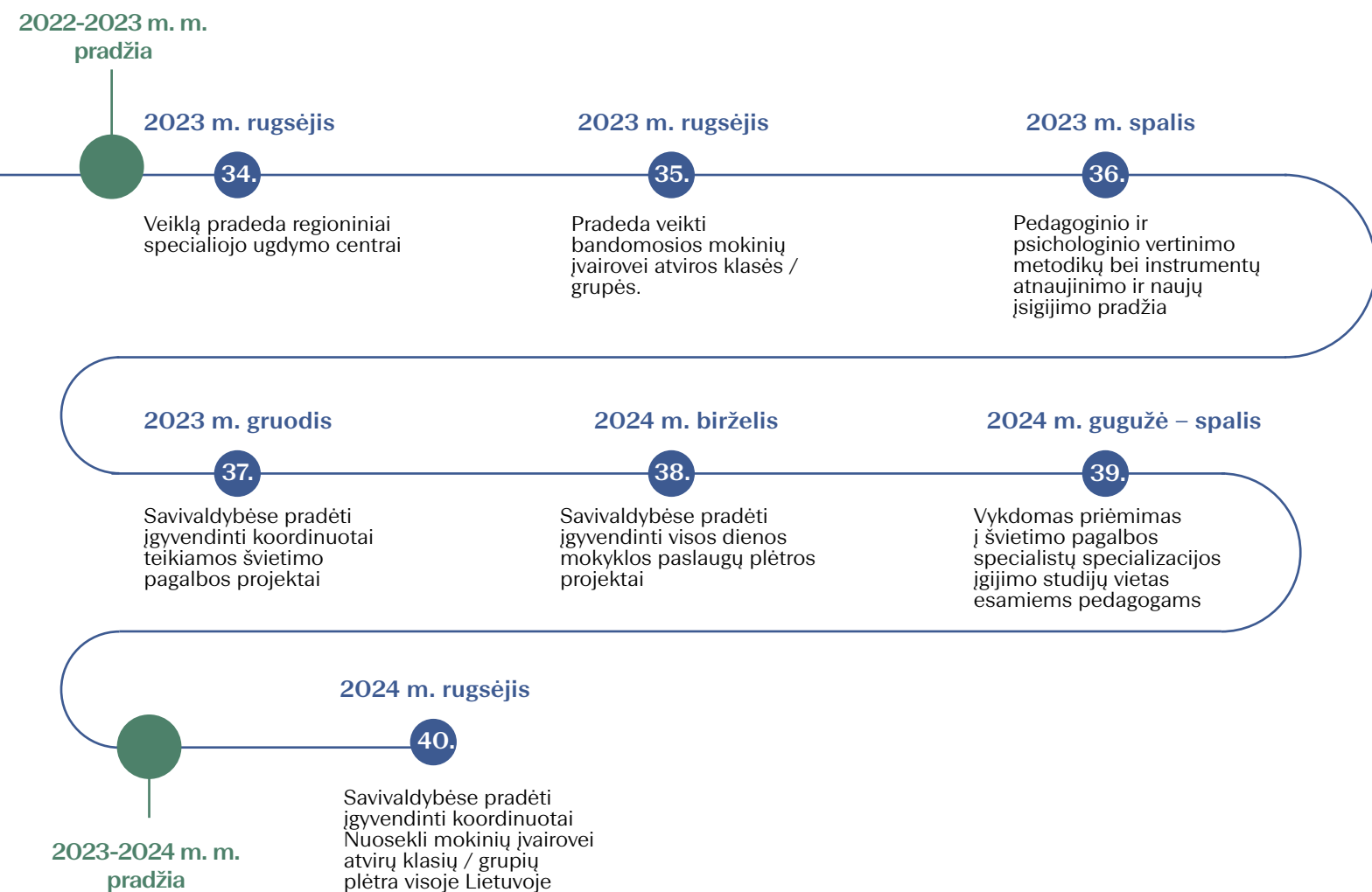
32.

Pasiektas susitarimas dėl švietimo pagalbos finansavimo pasiskirstymo iš valstybės ir savivaldybių biudžeto lėšų (žr. Švietimo pagalbos finansavimas)

2023 m. rugpjūtis

33.

Įsigytos 280 specialiojo ugdymo priemonės ir perduotos mokykloms



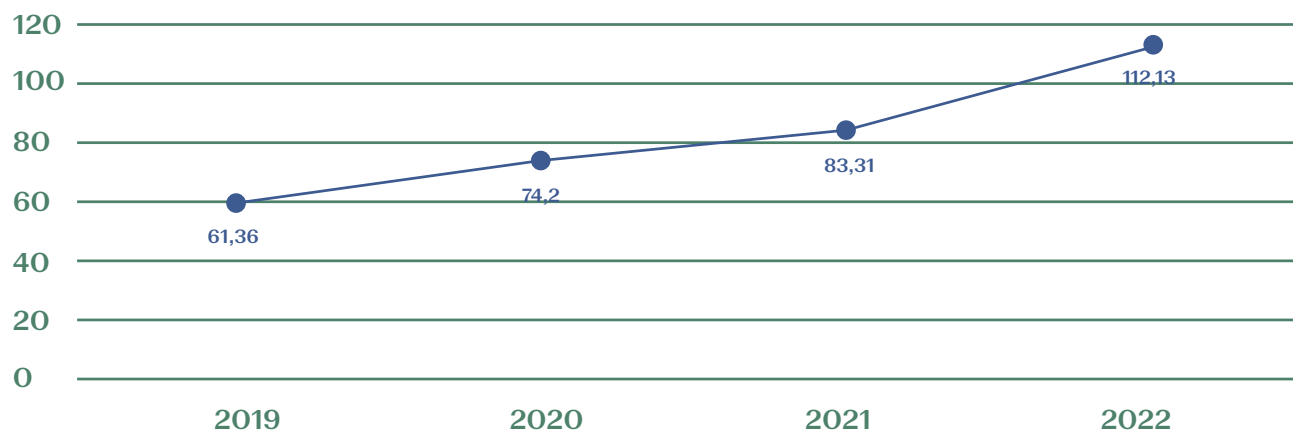
Atskirai darbų laiko ašyje nepateikiamas, tačiau nuolatos pagal poreikį vykdomas pedagogų ir kitų specialistų kvalifikacijos kėlimas.

### Laiko juostą papildančios nuorodos:

1. <https://e-seimas.lrs.lt/portal/legalAct/lt/TAD/a396c630c07711eaae0db016672cba9c>
2. [https://www.nsa.smm.lt/wp-content/uploads/2021/08/PPP\\_modelio\\_ekspertinis\\_vertinimas\\_2021m..pdf](https://www.nsa.smm.lt/wp-content/uploads/2021/08/PPP_modelio_ekspertinis_vertinimas_2021m..pdf)
3. <https://lrv.lt/uploads/main/documents/files/Susitarimas%20dėl%20Lietuvos%20švietimo%20politikos.pdf>
4. <https://e-seimas.lrs.lt/portal/legalAct/lt/TAD/94373a542d2511ec99bbc1b08701c7f8?jfwid=159qee7jr1>
5. <https://www.nsa.smm.lt/bendruju-reikalu-departmentas/leidiniai/naujausi/>  
<https://portalcris.vdu.lt/server/api/core/bitstreams/c20e4158-9da5-403f-88cf-f70b31b4d246/content>  
[https://www.fsf.vu.lt/dokumentai/Mokymosi\\_pasiekimus\\_salygojantys\\_gaires\\_2.pdf](https://www.fsf.vu.lt/dokumentai/Mokymosi_pasiekimus_salygojantys_gaires_2.pdf)  
<https://sodas.ugdome.lt/metodiniai-dokumentai/perziura/18600>
6. <https://www.e-tar.lt/portal/lt/legalAct/4f85df208b2f11ec902c973ca77da22a>
11. [https://smsm.lrv.lt/uploads/smsm/documents/files/tyrimai\\_ir\\_analizes/2022/Svietimas\\_Lietuvoje\\_2022.pdf](https://smsm.lrv.lt/uploads/smsm/documents/files/tyrimai_ir_analizes/2022/Svietimas_Lietuvoje_2022.pdf)
13. [www.e-mokykla.lt](http://www.e-mokykla.lt)  
<https://www.emokykla.lt/bendrasis/skaitmenines-mokymo-priemones/priemones?dalykas=%C4%AEtraukusis%20ugdymas>  
<https://duomenys.ugdome.lt/?/mm/sp/med=141/768>
14. <https://www.e-tar.lt/portal/lt/legalAct/2619eee040b711edbc04912defe897d1>
15. <https://www.emokykla.lt/bendrasis/bendrosios-programos/atnaujintos-bendrosios-programos>
16. <https://www.e-tar.lt/portal/lt/legalAct/0cc9a3a0454311edbc04912defe897d1>

## Švietimo pagalbos finansavimas

Atkreiptinas dėmesys ir į tai, kad valstybė kasmet didina švietimo pagalbos finansavimą. Duomenys pateikti 3 pav. Tačiau švietimo pagalbos finansavimas – savarankiška savivaldybių funkcija. Dėl valstybės švietimo pagalbos finansavimo didinamo sudaromas įspūdis, kad savivaldybės gali mažiau prisidėti prie švietimo pagalbos arba dėl valstybės finansavimo didėjimo padengti iki šiol pačių savivaldybių finansuotą švietimo pagalbą.



3 pav. Savivaldybėms švietimo pagalbai mokymo lėšose apskaičiuotos dotacijos lėšos.

Švietimo pagalbos specialistai	2018–2019	2019–2020	2020–2021	2021–2022	2022–2023
Psichologai	572,63	584,32	631	649,91	672,02
Psichologo asistentai	44,25	43,62	49,67	85,85	86,76
Socialiniai pedagogai	1 032,50	1 030,76	1 063,76	1 085,92	1089,15
Specialieji pedagogai	603,32	613,97	624,38	634,42	681,69
Logopedai	1 263,93	1 269,04	1 305,52	1 337,24	1380,28
Surdopedagogai	35,44	31,26	32,38	31,02	29,77
Tiflopedagogai	15,68	14,12	14,17	11,82	13,32
Mokytojo padėjėjai**	1 783	2 069	2 696	3 415	3 597

1 lentelė. Švietimo pagalbos specialistų pareigybių ir mokytojų padėjėjų skaičiaus kaita.

\* preliminarūs duomenys;

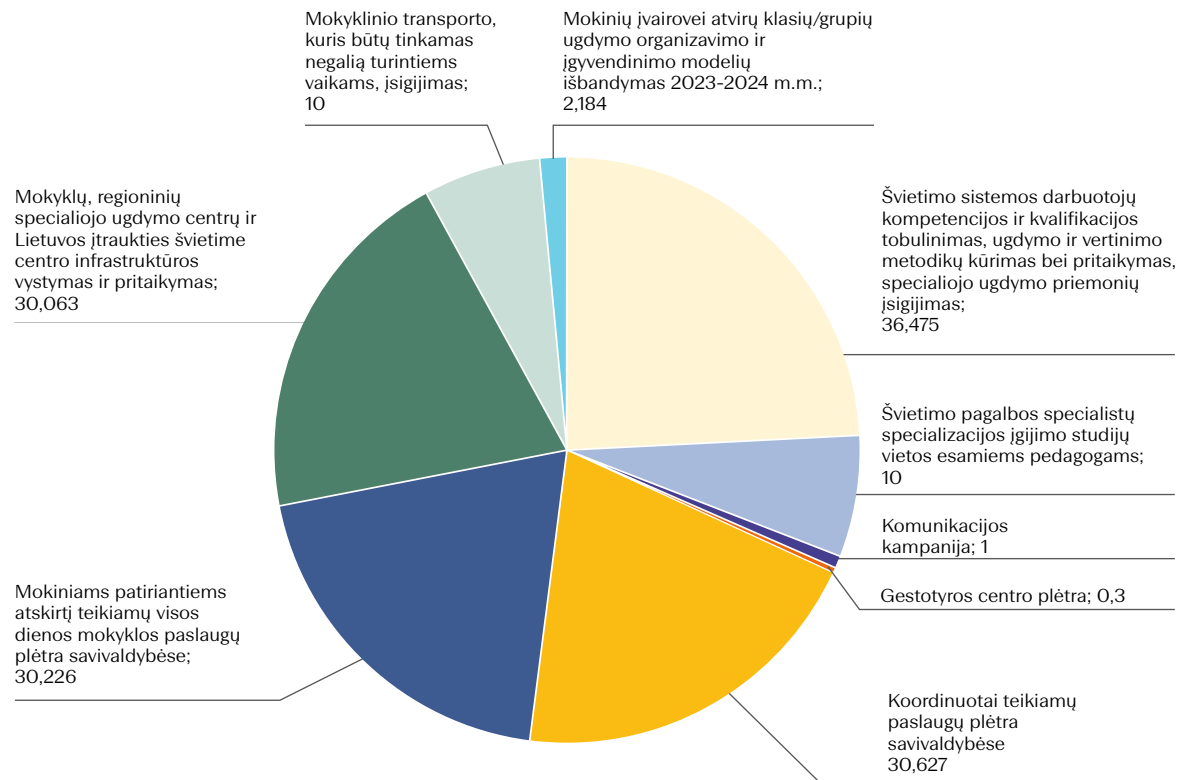
\*\*skaičiuojamas tik asmenų skaičius, pareigybių skaičius bus skaičiuojamas nuo 2023 m.

**Siekiant ne radikalių sprendimų, o nuoseklios ir sąmoningai pasirinktos įtraukties švietime, būtina rasti efektyviausia sprendimą dėl švietimo pagalbos finansavimo sistemos.** Tariantis su savivaldybėmis ir suinteresuotomis institucijomis bei organizacijomis turės būti priimtas vienas iš kelių galimų sprendimų dėl švietimo pagalbos finansavimo:

1. dabartinis valstybės vykdomas švietimo pagalbos finansavimas visiškai perduodamas savivaldybėms ir toliau švietimo pagalbą finansuoja tik savivaldybės;
2. švietimo pagalbą finansuoja tik valstybė ir iš savivaldybių valstybei yra perduodamas švietimo pagalbai finansuoti reikalingas biudžetas;
3. valstybė per mokymo lėšas finansuoja tik tam tikrą sutartą švietimo pagalbą, likusią švietimo pagalbą finansuoja savivaldybės.

## Valstybės investicijos pasiruošti įgyvendinti įtraukujį ugdymą

Siekiant įgyvendinti Švietimo įstatymo nuostatą, kad nuo 2024 m. bendrojo ugdymo mokyklos būtų pasirengusios priimti specialiųjų ugdymosi poreikių vaikus, jei jų tėvai išreikš tokį pageidavimą, 2023–2029 m. laikotarpiu suplanuotos 150,875 mln. Eur investicijos, skirtos stiprinti mokyklas įtraukiojo ugdymo srityje.



4 pav. Suplanuotos investicijos įtraukiojo švietimo plėtrai 2023–2029 m., mln. EUR

Lėšos numatomos stiprinti pedagogų bei švietimo pagalbos specialistų kompetencijas ir koordinuotai teikiamas paslaugas, pritraukti daugiau reikalingų specialistų, atnaujinti pedagoginio psichologinio vertinimo instrumentus, plėsti įtraukiamam ugdymui reikalingas visos dienos mokyklos paslaugas, mokymo priemonėms įsigyti.

17,6 mln. Eur iš minėtų daugiau kaip 150 mln. Eur investicijų teks mokyklų aplinkoms pritaikyti neįgaliųjų poreikiams pagal universalų dizainą, 10 mln. Eur – specialiam mokykliniam transportui, kuris būtų tinkamas negalią turintiems vaikams. Konkretų šių lėšų panaudojimą planuoja regionų plėtros tarybos.

2,184 mln. Eur numatyta 2023–2024 m. m. išbandyti mokinių įvairovei atvirų klasių / grupių ugdymo organizavimo ir įgyvendinimo modelius bent 5 savivaldybėse. Įvykdžius modelių išbandymą, numatoma nuosekli atnaujintų modelių plėtra ir papildomas finansavimas visose Lietuvos mokyklose.

Atsižvelgiant į valstybės finansines galimybes ir įtraukties švietimo vystymo rezultatus šios investicijos kiekvienais metais gali būti didesnės, nei numatyta šiuo metu. Taip pat nuosekliai bus didinamas švietimo pagalbos specialistų ir mokytojų darbo užmokestis, kad būtų pasiektas ir išlaikytas 130 proc. vidutinio šalies darbo užmokesčio rodiklis. Valstybės investicijas taip pat turi papildyti ir savivaldybių investicijos, ypač infrastruktūros srityje.

ŠVIETIMO,  
MOKSLO IR SPORTO  
MINISTERIJA

ĮTRAUKTIES  
ŠVIETIME  
PLĖTROS  
GAIRĖS

2022

